

FEDERACIÓN INDUSTRIAL DE SANTA FE



ACTUALIDAD INDUSTRIAL DE SANTA FE

Año XIII - Informe N° 107 - Diciembre de 2021



Resumen Ejecutivo

LA INDUSTRIA SANTAFESINA CRECIÓ 9,9% Y POR SEXTO MES SUPERA LOS NIVELES DE LOS TRES ÚLTIMOS AÑOS

- I. La producción industrial en la provincia de Santa Fe registró en el mes de noviembre de 2021 una expansión de 9,9% interanual, acumulando en once meses una destacada recuperación de 20,2% en relación al mismo período del año precedente. La recomposición de la demanda externa -las exportaciones de productos manufacturados crecieron sensiblemente-, la mayor actividad de la construcción, la buena campaña agrícola, la propia reactivación de la económica provincial y el empleo, y el acceso al financiamiento fundamentan buena parte de este desempeño.
- II. En noviembre de 2021, al igual que en las últimas seis mediciones mensuales, la actividad fabril en la provincia de Santa Fe superó el nivel observado en los tres últimos años. La industria manufacturera finalizó el año mostrando una rápida y pronunciada recuperación: la producción de noviembre de 2021 se ubicó 14,7% por encima de 2019 y 6,3% respecto de 2018.
- III. Las ramas de actividad de mayor contribución al producto industrial santafesino presentaron los siguientes resultados interanuales: Vehículos automotores (+96,2%), Prendas de vestir (+58,2%), Maquinaria agropecuaria (+35,5%), Industria siderúrgica (+25,1%), Carrocerías-Remolques (+24,6%), Otra maquinaria de uso especial (+18,8%), Molienda de cereales (+17,7%), Productos metálicos para uso estructural (+14,4%), Productos de metal y servicios de trabajo metales (+12,3%), Fiambres y embutidos (+11,9%), Papel y productos de papel (+11,6%), Edición e impresión (+8,7%), Autopartes (+5,0%), Manufacturas de plástico (+3,4%), Productos lácteos (+1,1%), Maquinaria de uso general (-1,1%), Molienda de oleaginosas (-2,8%), Carne vacuna (-9,7%), y Muebles y colchones (-15,1%).
- IV. La recuperación es diversificada. En noviembre de 2021, como así también durante la mayor parte del año, el 80% de las ramas industriales con actividad en la provincia de Santa Fe registró una evolución interanual positiva de su nivel de producción.
- V. Al cierre del presente informe una nueva ola de contagios por covid-19 provoca importantes niveles de ausentismo en la industria afectando el desarrollo de la actividad productiva de las empresas.



Resumen Ejecutivo

- VI. En un contexto nacional caracterizado por restricciones en materia de acceso al financiamiento, la provincia de Santa Fe muestra en el último año un mejor desempeño relativo y un perfil crediticio más apropiado para el desenvolvimiento productivo. Entre septiembre de 2020 y septiembre de 2021 el saldo total de préstamos correspondiente a la industria manufacturera en Santa Fe se incrementó un 40,2%, mientras que en el plano nacional se observó un avance de 38,0%. Además, en nuestra provincia la actividad fabril alcanza una participación del 25% del stock de préstamos, una porción ampliamente superior al 16% verificado en nuestro país. De igual manera, en Santa Fe el saldo total de préstamos otorgados al conjunto de actividades económicas registró en aquel período de doce meses una expansión de 35,5% que supera al 34,2% evidenciado en la órbita nacional. El mega cuerdo suscripto a comienzos de 2021 entre el Banco de la Nación Argentina y el Gobierno de Santa Fe, que prevé el otorgamiento de 26.500 millones de pesos para el desarrollo productivo, así como también, y la disponibilidad y el buen desarrollo de diversas líneas de financiamiento promocional direccionadas a los sectores de la producción, fundamentan estos mejores resultados.**
- VII. En Santa Fe el total de trabajadores asalariados registrados del sector privado presentó en el mes de octubre de 2021 un incremento de 3,6% interanual, equivalente a 17,1 mil nuevos puestos de trabajo. Durante gran parte del año la recuperación del empleo registrado en nuestra provincia resultó de mayor significación al verificado en el plano nacional. De igual manera, en el segundo semestre de 2020 el proceso de contracción del empleo fue de menor impacto relativo en Santa Fe en relación al enfrentado en nuestro país. En este proceso la industria santafesina alcanzó un papel destacado.**
- VIII. En octubre de 2021 el empleo de trabajadores asalariados registrados en la industria manufacturera argentina mostró una mejora de 2,3% interanual, en el sector de la construcción la suba fue de 17,3%, y de 2,5% en el total de actividades económicas.**



Resumen Ejecutivo

- IX.** En el año 2020 la provincia de Santa Fe lideró la incorporación de investigadores/as y becarios/as, sumando 486 profesionales al plantel de recursos humanos dedicado a actividades de investigación y desarrollo. En nuestra provincia actualmente más de 5.100 personas con lugar de trabajo en empresas, universidades públicas y privadas, gobierno y entidades sin fines de lucro, brindan importantes oportunidades para el desarrollo de capacidades científicas y tecnológicas. Su sector científico-tecnológico está compuesto por instituciones, recursos humanos, equipos e instrumental a través de los cuales se genera y circula el conocimiento. Las principales actividades que se desarrollan son la investigación y el desarrollo, la formación de recursos humanos, la difusión de la ciencia y la tecnología, la innovación tecnológica, la prestación de servicios y la transferencia de ciencia y tecnología. Según estimaciones propias dispone de 144 investigadores cada 100 mil habitantes. En la denominada economía del conocimiento, en la cual la industria manufacturera posee un rol destacado, resulta esencial el aporte intensivo de conocimientos para generar valor y ofrecer nuevos productos y servicios. En el año 2020 la inversión en actividades de investigación y desarrollo alcanzó al 0,52% del Producto Bruto Interno de nuestro país. El 38% de la inversión total, equivalente a 54.050 millones de pesos, fue ejecutada por empresas. Son precisamente las actividades que conforman la industria manufacturera quienes dan cuenta de más del 70% de las inversiones del sector empresario.
- X.** En el período enero-octubre de 2021 el valor de las exportaciones de manufacturas de origen agropecuario (MOA) e industrial, (MOI) 11.044 y 2.087 millones de dólares respectivamente, se incrementó 59% y 105% en relación al mismo período del año anterior. Las exportaciones de manufacturas crecieron 5.168 millones de dólares. Los volúmenes exportados de MOA crecen 22% y 78% en el caso de las MOI; sobresale productos lácteos (6%), molinería (37%), aceites (21%), harinas (22%), cueros (19%), productos químicos (78%), caucho y sus manufacturas (24%), metales comunes y sus manufacturas (19%), y máquinas y aparatos (64%). Carnes y materias plásticas enfrentaron bajas durante el año 2021. El valor esperado para el año 2021 de las exportaciones santafesinas de productos manufacturados, tanto de origen industrial como agropecuario, supera los niveles de los últimos cinco años. El mejor desempeño de las colocaciones externas de la industria santafesina se fundamenta en los mayores precios internacionales, y en un importante y diversificado crecimiento de los volúmenes comercializados internacionalmente. Los principales países de destino incrementaron sus compras, entre ellos: India (60%), China (37%), Países Bajos (148%), Vietnam (44%), y Brasil (36%).



Resumen Ejecutivo

- XI.** En la provincia de Santa Fe el procesamiento de soja presentó en el mes de noviembre de 2021 una baja de 2,8% interanual al igual que la producción de aceite. Sin embargo, en el período enero-noviembre de 2021 la industrialización de materias primas superó las 35,5 millones de toneladas (+14,3%), mientras que la elaboración de aceite trepó a 7,1 millones de toneladas (+13,9%). En once meses de 2021 la producción de aceite de soja superó el último pico de actividad registrado en el año 2016. En el período enero-octubre de 2021 las exportaciones santafesinas de harina y pellets de soja registraron un incremento de 23,5% en volumen, y 60,6% en valor frente al año anterior. En diez meses las ventas externas totalizaron 13,7 millones de toneladas por un valor fob de 5.879 millones de dólares. Por su parte, en ese mismo período, los despachos externos de aceite de soja superaron levemente las 3 millones de toneladas (+23,9%), mientras que su valor trepó a 3.354 millones de dólares (+97,0%). Con efecto positivo sobre la actividad sectorial, el valor medio por tonelada de las exportaciones de harina y aceite de soja creció 30% y 59% respectivamente en cotejo al año anterior.
- XII.** Con especial gravitación sobre las exportaciones de manufacturas de origen industrial, al mes de octubre de 2021 las ventas externas de biodiesel totalizaron 831 mil toneladas por un valor fob total de 1.028 millones de dólares, significando subas de 88% y 196% frente al año anterior. La actividad sectorial expande su producción desde febrero de 2021 alcanzando en diez meses a 1,25 millón de toneladas, equivalente a un incremento de 47% respecto a igual período del año precedente.
- XIII.** En nuestra provincia en once meses de 2021 la faena de más de 1,3 millón de cabezas de ganado porcino registró una suba de 8,0% con respecto a igual período de 2020 (97 mil cabezas más).
- XIV.** Entre los meses de enero y noviembre de 2021 la faena bovina en Santa Fe registró una caída 9,7% frente al mismo período del año pasado. En once meses la actividad sectorial procesó algo más de 2 millón de cabezas, mientras que en noviembre la faena de 186 mil animales representó una baja de 9,7% respecto a igual mes del año anterior. El nivel de actividad retrocede en los últimos dieciséis meses. En diez meses de 2021 el volumen de las exportaciones santafesinas de carne bovina congelada se contrajo 30,8%, equivalente a una disminución de 34 mil toneladas. En valor, la caída trepó a 81 millones de dólares.



Resumen Ejecutivo

- XV. La estimación de la recepción de leche en las principales plantas industriales en la provincia de Santa Fe alcanzó en once meses de 2021 un total de 2.196 millones de litros, un volumen 1,1% por encima respecto a igual período del año anterior. En el mes de noviembre de 2021 el procesamiento de materia prima subió 1,1% interanual. Alentadas por los despachos de leche entera en polvo y mozzarella, en diez meses de 2021 las exportaciones santafesinas de productos lácteos crecieron 17,4% en valor y 5,6% en volumen frente a igual período de 2020. La utilización de la capacidad de recepción de leche cruda por parte de la industria láctea argentina trepó a 52,7%, el nivel más alto de los tres últimos años.**
- XVI. En noviembre de 2021, luego de doce meses de subas interanuales, el nivel de actividad del bloque minerales no metálicos se ubicó en un plano de igual respecto al año anterior. En el período enero-noviembre la producción sectorial muestra una expansión de 35,9% frente a igual período del año 2020. En Santa Fe en noviembre de 2021 el consumo de cemento alcanzó el mayor valor de los últimos cuatro años. Se destaca el desempeño de la demanda de cemento a granel que mayormente vinculado a la obra pública y a grandes emprendimientos creció 28,2% interanual. En once meses de 2021 los despachos de cemento presentaron una suba de 22,5% en relación a igual período del año anterior.**
- XVII. En la provincia de Santa Fe la producción de acero presentó en noviembre de 2021 una suba de 25,1% interanual, acumulando en once meses un incremento de 56,5% en relación a igual período del año precedente. Complementariamente, entre enero y noviembre la producción de laminados creció 61,5% frente al año 2020. La actividad siderúrgica se recupera desde finales de 2020, alcanzando en el mes de noviembre de 2021 la mayor producción de acero de los últimos siete años.**



Resumen Ejecutivo

- XVIII.** La producción de la industria metalúrgica santafesina registró en el mes de noviembre de 2021 una suba de 18,5% interanual, y de 41,1% en la medición acumulada. Luego de dieciséis meses de mejoras de actividad, en noviembre de 2021 el nivel de producción sectorial se posiciona por encima de los valores alcanzados en los tres últimos años. Por un lado se destaca otros productos de metal y servicios de trabajo de metales, aparatos de uso doméstico, carrocerías y remolques, autopartes, y motocicletas por presentar una importante recuperación incluso superior al retroceso del año anterior. La industria de la maquinaria agrícola sobresale por mostrar mayor actividad desde fines de 2019 y hasta el presente. Sin embargo, otro importante segmento de la industria metalúrgica integrado por productos metálicos de uso estructural, maquinaria de uso general, maquinaria de uso especial, y equipos y aparatos eléctricos exhibieron en 2021 una recuperación moderada o parcial de sus niveles de producción.
- XIX.** En el orden nacional, en octubre de 2021 la utilización de la capacidad instalada en la industria metalúrgica alcanzó a 54,7%, un nivel ampliamente superior a los registros de 2018 y 2019, y levemente por encima de 2020. El aprovechamiento de los recursos crece de manera reiterada en los últimos catorce meses reafirmando la recuperación del nivel de producción. Los actuales niveles de uso de la capacidad instalada superan los observados en los últimos tres años; no obstante, se aprecia una cierta desaceleración como resultado de la mejor base de comparación interanual.
- XX.** Entre los meses de enero y noviembre de 2021 la producción de automóviles en la provincia de Santa Fe acumuló un incremento de 60,3% en relación al mismo período del año anterior. En noviembre de 2021 el nivel de actividad registró una suba de 96,2% interanual.
- XXI.** El valor de las exportaciones santafesinas de partes de motor (8409), en gran parte compuestas por válvulas de admisión, muestra en diez meses de 2021 una mejora de +45%, mientras que las correspondientes a partes de vehículos automotores (8708) crecieron +40% en relación al mismo período del año precedente.

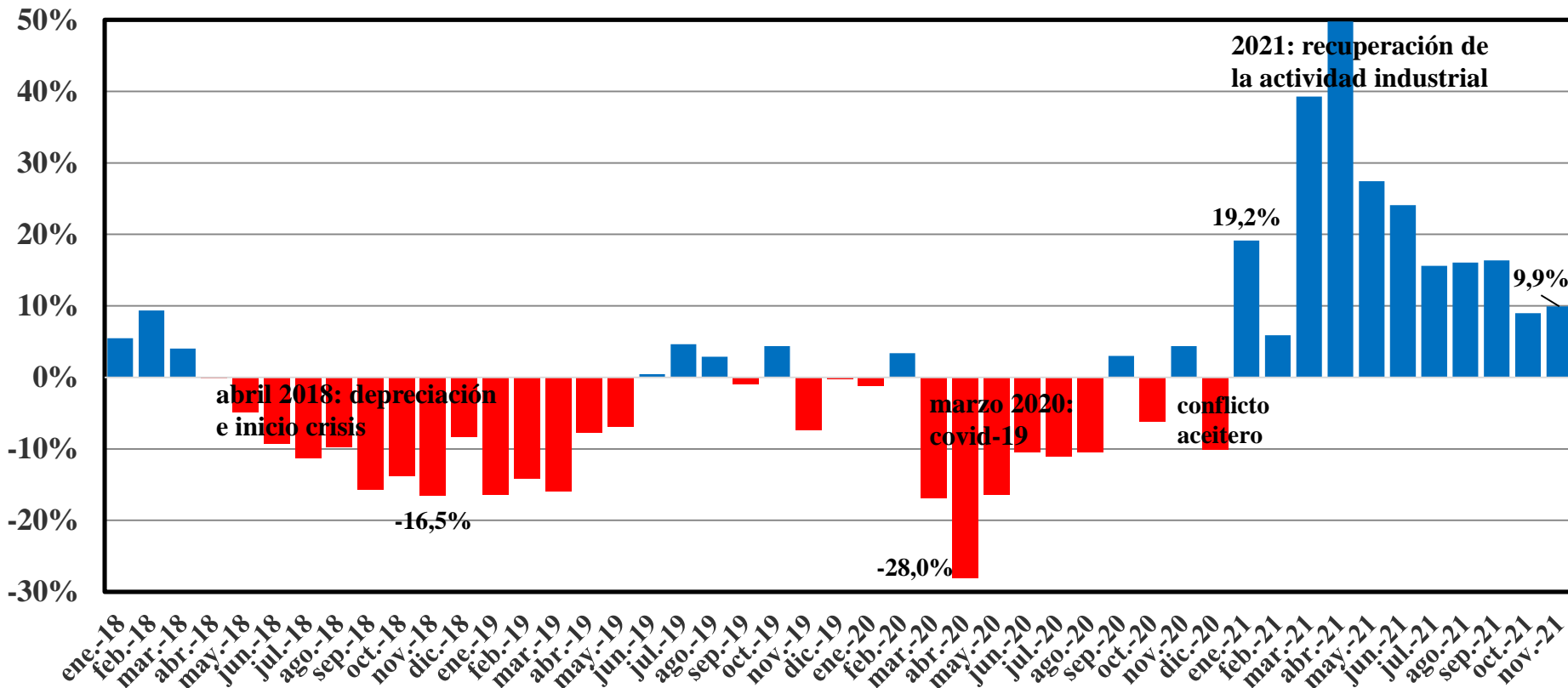
Noviembre 2021:
+9,9% i.a.

Enero-noviembre
2021: +20,2%

La producción industrial en la provincia de Santa Fe registró en el mes de noviembre de 2021 una expansión de 9,9% interanual, acumulando en once meses una destacada recuperación de 20,2% en relación al mismo período del año precedente. La recomposición de la demanda externa -las exportaciones de productos manufacturados crecieron sensiblemente, la mayor actividad de la construcción, la buena campaña agrícola, la propia reactivación de la económica provincial y el empleo, y el acceso al financiamiento fundamentan buena parte de este desempeño.

Evolución reciente de la actividad industrial en Santa Fe

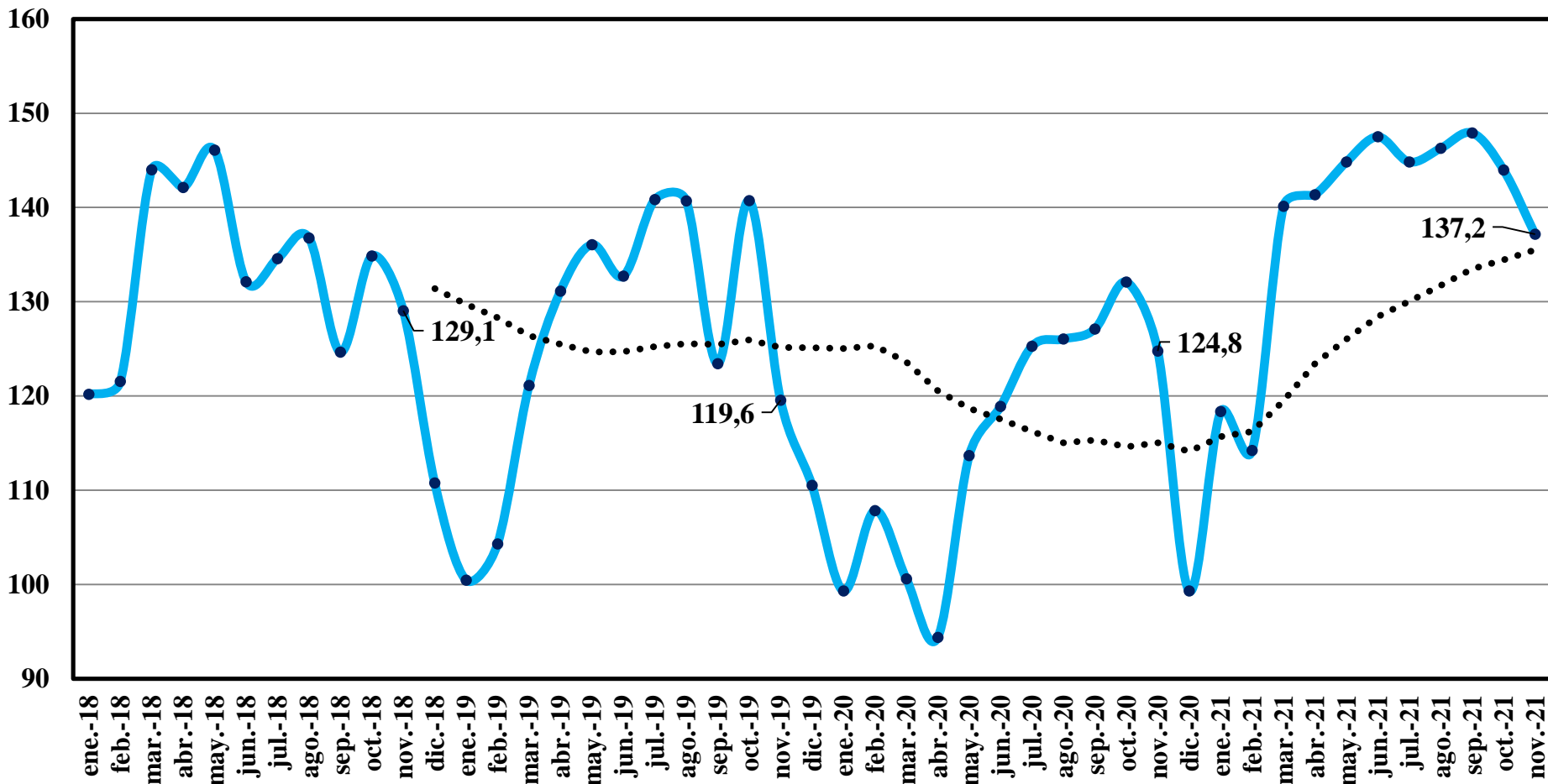
variación porcentual interanual



Fuente: FISFE en base datos de INDEC, Ministerio de Agricultura, Ganadería y Pesca, cámaras sectoriales y empresas.

En noviembre de 2021, al igual que en las últimas seis mediciones mensuales, la actividad fabril en la provincia de Santa Fe superó el nivel observado en los tres últimos años. La industria manufacturera finalizó el año mostrando una rápida y pronunciada recuperación: la producción de noviembre de 2021 se ubicó 14,7% por encima de 2019 y 6,3% respecto de 2018.

Nivel de Producción Industrial en Santa Fe (base 2004=100)

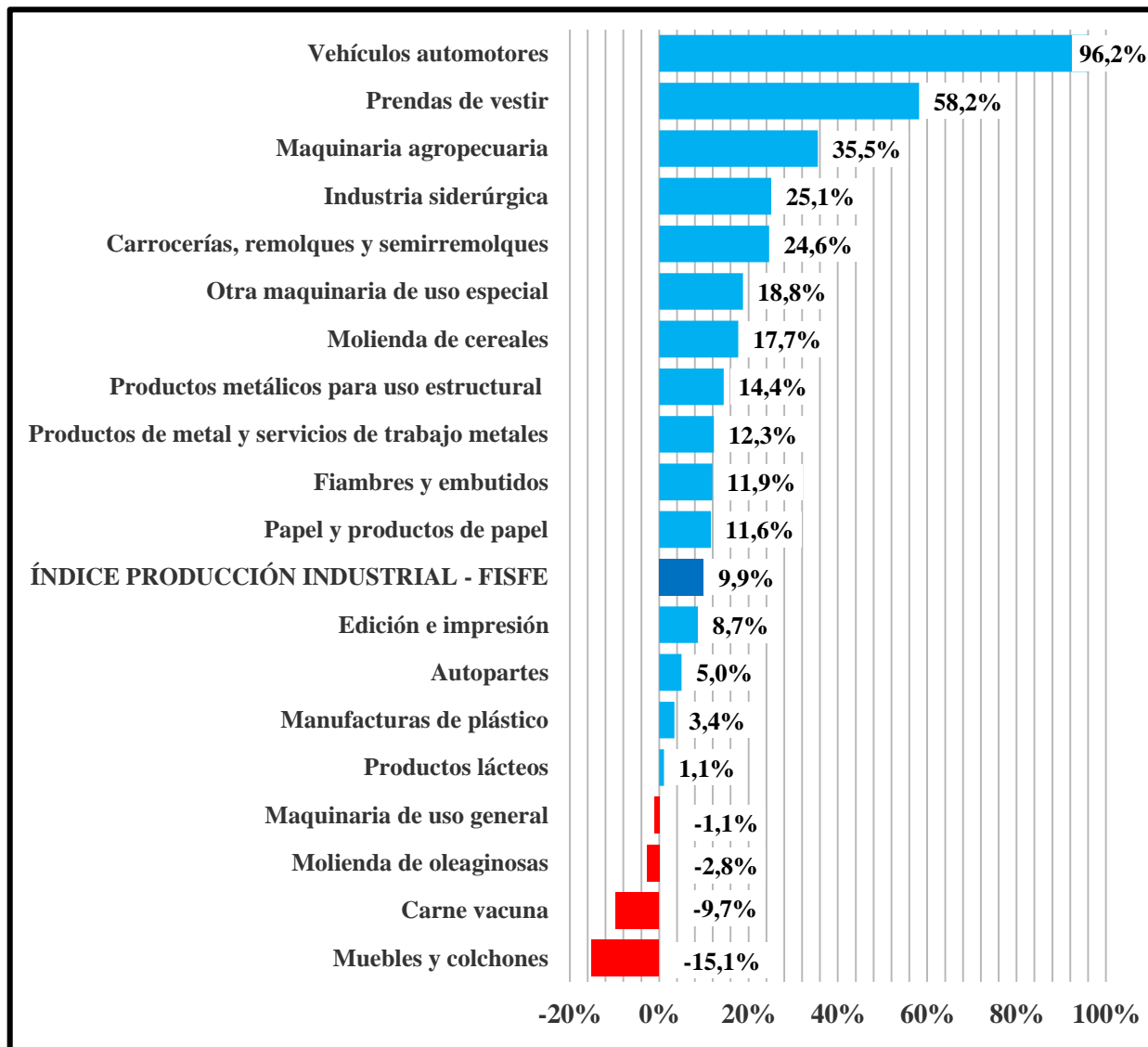


Fuente: FISFE en base datos de INDEC, Ministerio de Agricultura, Ganadería y Pesca, cámaras sectoriales y empresas.

En noviembre de 2021 las ramas de actividad de mayor contribución al producto industrial santafesino presentaron los siguientes resultados interanuales:

Desempeño general y sectorial - Noviembre de 2021

variación porcentual interanual

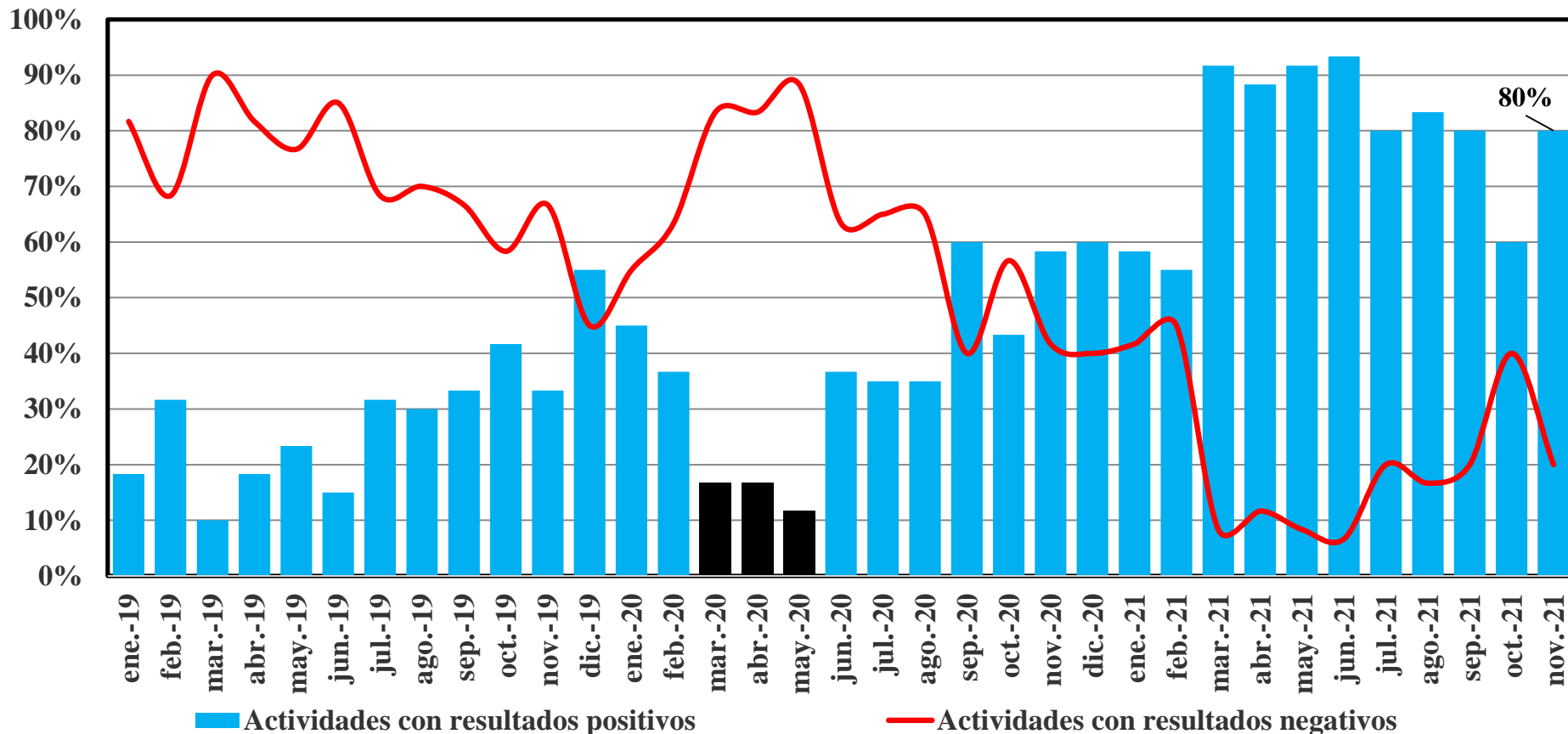


- Vehículos automotores (+96,2%),
- Prendas de vestir (+58,2%),
- Maquinaria agropecuaria (+35,5%),
- Industria siderúrgica (+25,1%),
- Carrocerías-Remolques (+24,6%),
- Otra maq. de uso especial (+18,8%),
- Molienda de cereales (+17,7%),
- Productos metálicos para uso estructural (+14,4%),
- Productos de metal y servicios de trabajo metales (+12,3%),
- Fiambres y embutidos (+11,9%),
- Papel y productos de papel (+11,6%),
- Edición e impresión (+8,7%),
- Autopartes (+5,0%),
- Manufacturas de plástico (+3,4%),
- Productos lácteos (+1,1%),
- Maq. de uso general (-1,1%),
- Molienda de oleaginosas (-2,8%),
- Carne vacuna (-9,7%), y
- Muebles y colchones (-15,1%).

Fuente: FISFE en base datos de INDEC, Ministerio de Agricultura, Ganadería y Pesca, cámaras sectoriales y empresas.

La recuperación es diversificada. En noviembre de 2021, como así también durante la mayor parte del año, el 80% de las ramas industriales con actividad en la provincia de Santa Fe registró una evolución interanual positiva de su nivel de producción.

Actividades fabriles según reciente desempeño

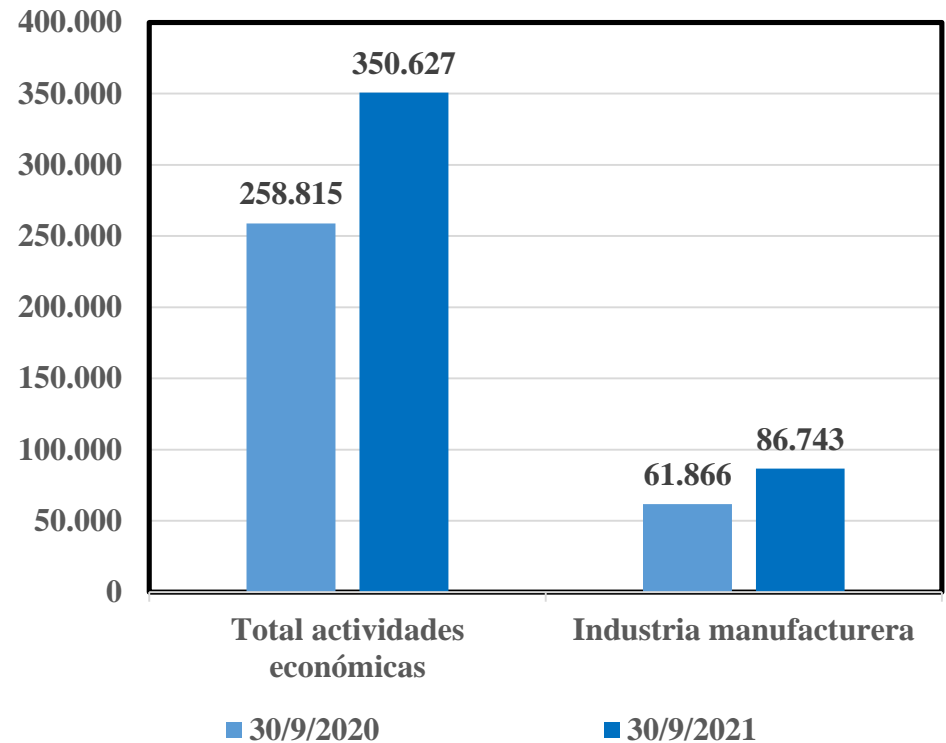


Al cierre del presente informe una nueva ola de contagios por covid-19 provoca importantes niveles de ausentismo en la industria afectando el desarrollo de la actividad productiva de las empresas.

Fuente: FISFE en base datos de INDEC, Ministerio de Agricultura, Ganadería y Pesca, cámaras sectoriales y empresas.

- En un contexto nacional caracterizado por restricciones en materia de acceso al financiamiento, la provincia de Santa Fe muestra en el último año un mejor desempeño relativo y un perfil crediticio más apropiado para el desenvolvimiento productivo.
- Entre septiembre de 2020 y septiembre de 2021 el saldo total de préstamos correspondiente a la industria manufacturera en Santa Fe se incrementó un 40,2%, mientras que en el plano nacional se observó un avance de 38,0%. Además, en nuestra provincia la actividad fabril alcanza una participación del 25% del stock de préstamos, una porción ampliamente superior al 16% verificado en nuestro país.
- De igual manera, en Santa Fe el saldo total de préstamos otorgados al conjunto de actividades económicas registró en aquel período de doce meses una expansión de 35,5% que supera al 34,2% evidenciado en la órbita nacional.
- El mega acuerdo suscrito a comienzos de 2021 entre el Banco de la Nación Argentina y el Gobierno de Santa Fe, que prevé el otorgamiento de 26.500 millones de pesos para el desarrollo productivo, así como también, y la disponibilidad y el buen desarrollo de diversas líneas de financiamiento promocional direccionadas a los sectores de la producción, fundamentan estos mejores resultados.

Santa Fe: evolución del saldo total de préstamos
en millones de pesos



Participación de actividades económicas en el saldo total de préstamos

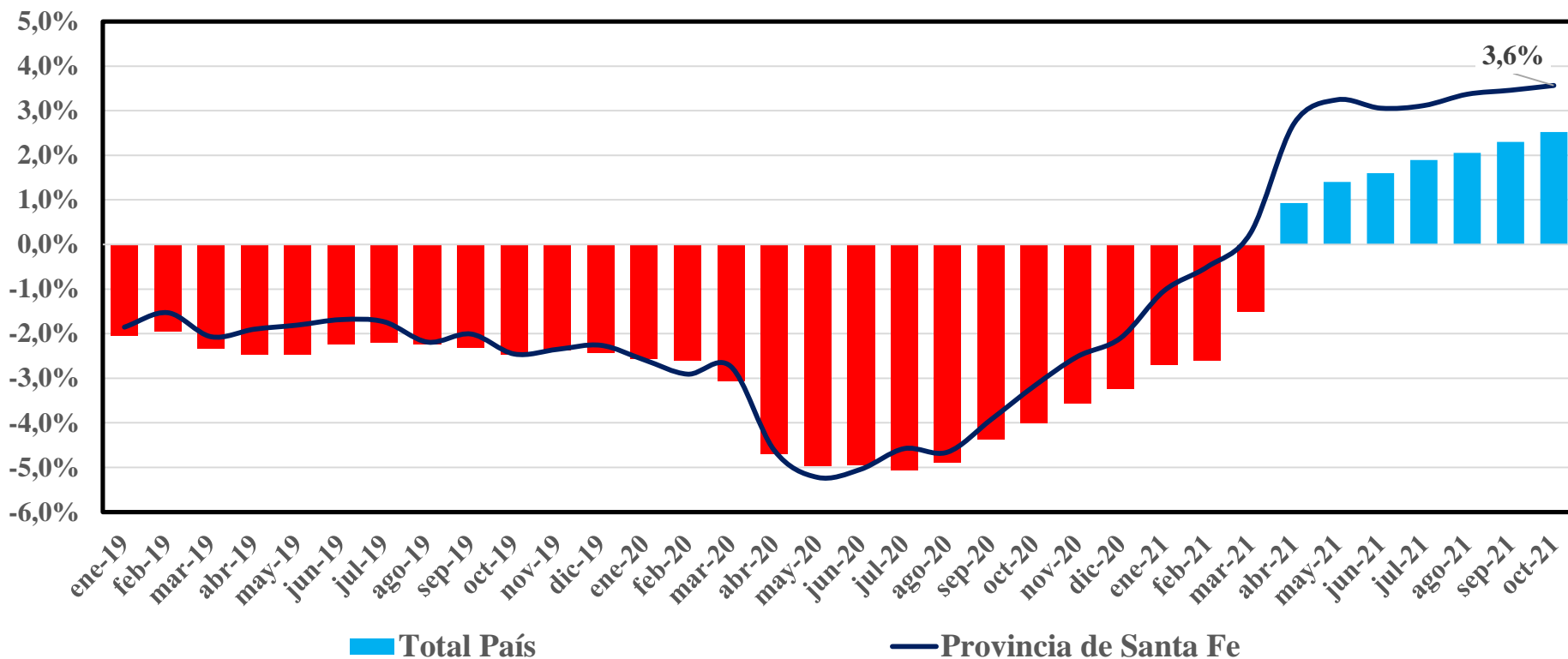
Actividad económica	Argentina	Santa Fe
Personas físicas	36%	25%
Industria manufacturera	16%	25%
Resto actividades	52%	50%

Fuente: FISFE en base a datos de BCRA.

En Santa Fe el total de trabajadores asalariados registrados del sector privado presentó en el mes de octubre de 2021 un incremento de 3,6% interanual, equivalente a 17,1 mil nuevos puestos de trabajo. Durante gran parte del año la recuperación del empleo registrado en nuestra provincia resultó de mayor significación al verificado en el plano nacional. De igual manera, en el segundo semestre de 2020 el proceso de contracción del empleo fue de menor impacto relativo en Santa Fe en relación al enfrentado en nuestro país. En este proceso la industria santafesina alcanzó un papel destacado.

Dinámica del empleo registrado: total país - provincia de Santa Fe

evolución porcentual interanual de trabajadores asalariados del sector privado



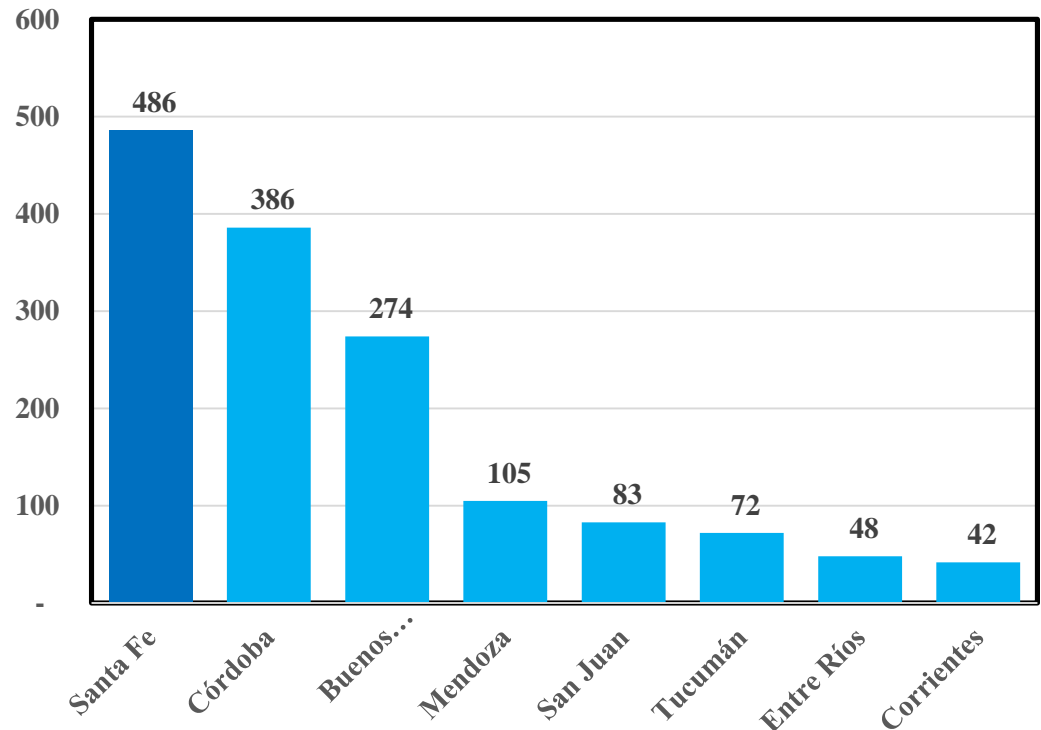
En octubre de 2021 el empleo de trabajadores asalariados registrados en la industria manufacturera argentina mostró una mejora de 2,3% interanual, en el sector de la construcción la suba fue de 17,3%, y de 2,5% en el total de actividades económicas.

Fuente: FISFE en base a datos de Ministerio de Trabajo, Empleo y Seguridad Social

- En el año 2020 la provincia de Santa Fe lideró la incorporación de investigadores/as y becarios/as, sumando 486 profesionales al plantel de recursos humanos dedicado a actividades de investigación y desarrollo.
- En nuestra provincia actualmente más de 5.100 personas con lugar de trabajo en empresas, universidades públicas y privadas, gobierno y entidades sin fines de lucro, brindan importantes oportunidades para el desarrollo de capacidades científicas y tecnológicas. Su sector científico-tecnológico está compuesto por instituciones, recursos humanos, equipos e instrumental a través de los cuales se genera y circula el conocimiento. Las principales actividades que se desarrollan son la investigación y el desarrollo, la formación de recursos humanos, la difusión de la ciencia y la tecnología, la innovación tecnológica, la prestación de servicios y la transferencia de ciencia y tecnología. Según estimaciones propias dispone de 144 investigadores cada 100 mil habitantes.
- En la denominada economía del conocimiento, en la cual la industria manufacturera posee un rol destacado, resulta esencial el aporte intensivo de conocimientos para generar valor y ofrecer nuevos productos y servicios.

Investigadores/as según jurisdicción

incremento en el año 2020, personas en equivalente a jornada completa

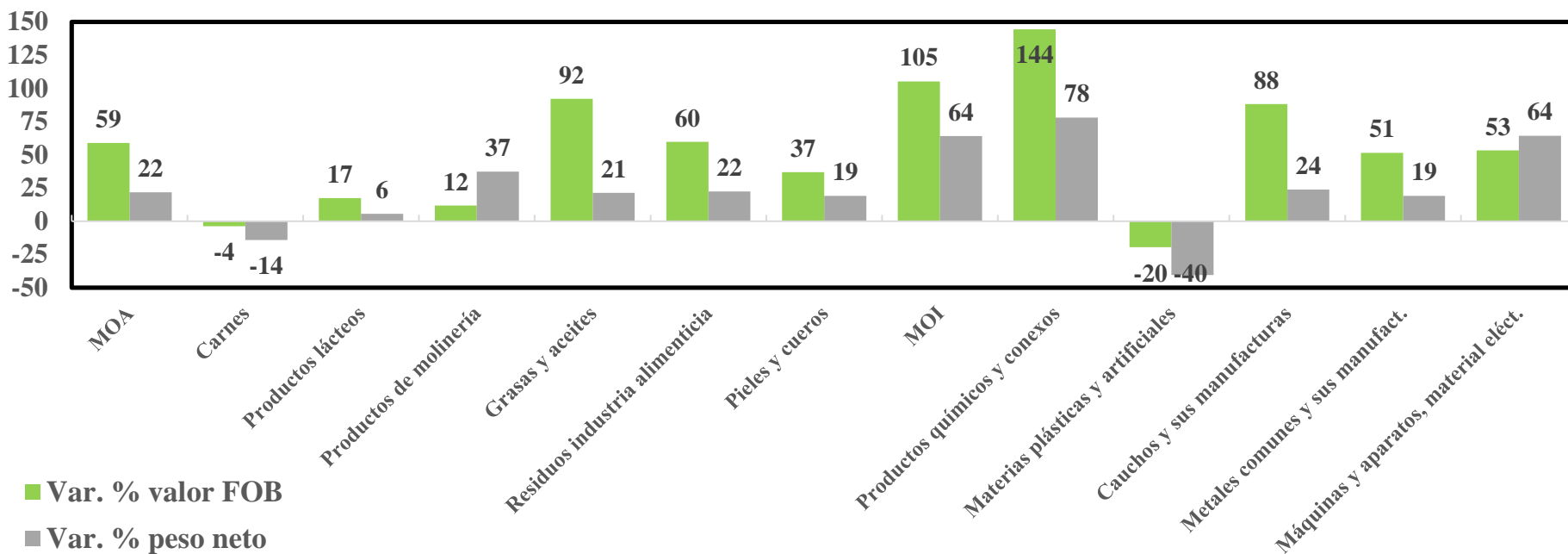


En el año 2020 la inversión en actividades de investigación y desarrollo alcanzó al 0,52% del Producto Bruto Interno de nuestro país. El 38% de la inversión total, equivalente a 54.050 millones de pesos, fue ejecutada por empresas. Son precisamente las actividades que conforman la industria manufacturera quienes dan cuenta de más del 70% de las inversiones del sector empresario.

Fuente: FISFE en base a datos del Ministerio de Ciencia, Tecnología e Innovación.

En el período enero-octubre de 2021 el valor de las exportaciones de manufacturas de origen agropecuario (MOA) e industrial, (MOI) 11.044 y 2.087 millones de dólares respectivamente, se incrementó 59% y 105% en relación al mismo período del año anterior. Las exportaciones de manufacturas crecieron 5.168 millones de dólares. Los volúmenes exportados de MOA crecen 22% y 78% en el caso de las MOI; sobresale productos lácteos (6%), molinería (37%), aceites (21%), harinas (22%), cueros (19%), productos químicos (78%), caucho y sus manufacturas (24%), metales comunes y sus manufacturas (19%), y máquinas y aparatos (64%). Carnes y materias plásticas enfrentaron bajas durante el año 2021.

Evolución de las exportaciones de manufacturas con origen Santa Fe enero-octubre 2021 / enero-octubre 2020, variación porcentual



El valor esperado para el año 2021 de las exportaciones santafesinas de productos manufacturados, tanto de origen industrial como agropecuario, supera los niveles de los últimos cinco años. El mejor desempeño de las colocaciones externas de la industria santafesina se fundamenta en los mayores precios internacionales, y en un importante y diversificado crecimiento de los volúmenes comercializados internacionalmente. Los principales países de destino incrementaron sus compras, entre ellos: India (60%), China (37%), Países Bajos (148%), Vietnam (44%), y Brasil (36%).

Fuente: FISFE en base a datos de INDEC-IPEC.

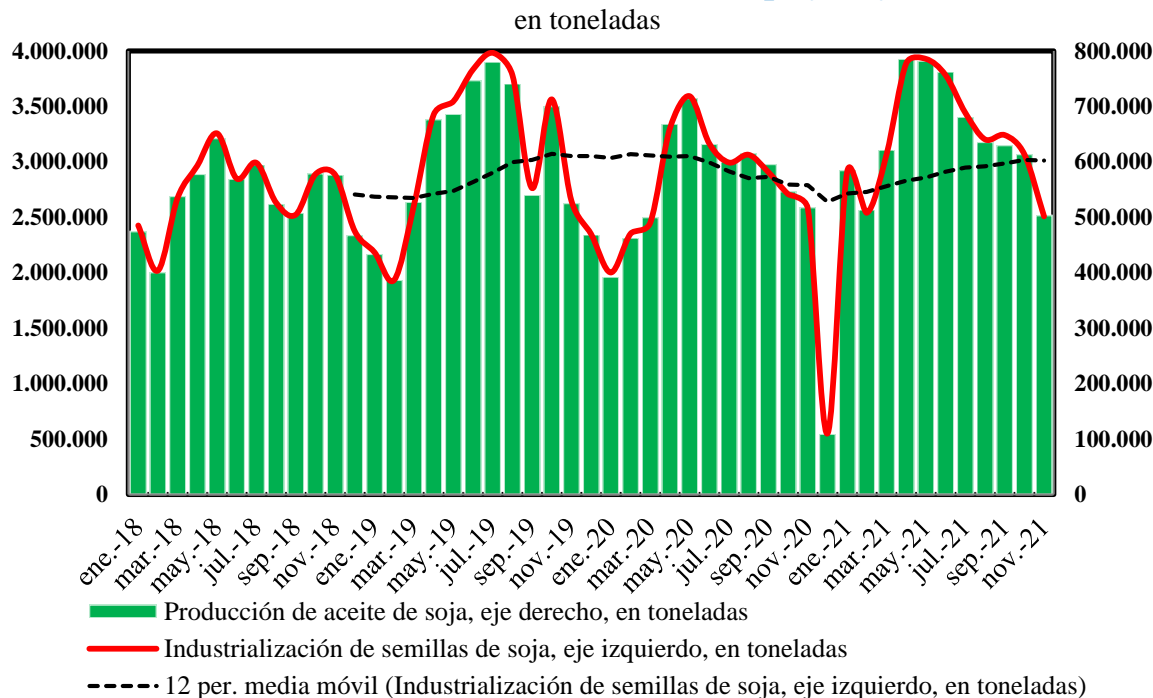
Noviembre 2021:
-2,8%

Enero-noviembre 2021: +15,9%

En la provincia de Santa Fe el procesamiento de soja presentó en el mes de noviembre de 2021 una baja de 2,8% interanual al igual que la producción de aceite. Sin embargo, en el período enero-noviembre de 2021 la industrialización de materias primas superó las 35,5 millones de toneladas (+14,3%), mientras que la elaboración de aceite trepó a 7,1 millones de toneladas (+13,9%). En once meses de 2021 la producción de aceite de soja superó el último pico de actividad registrado en el año 2016.

En el período enero-octubre de 2021 las exportaciones santafesinas de harina y pellets de soja registraron un incremento de 23,5% en volumen, y 60,6% en valor frente al año anterior. En diez meses las ventas externas totalizaron 13,7 millones de toneladas por un valor fob de 5.879 millones de dólares. Por su parte, en ese mismo período, los despachos externos de aceite de soja superaron levemente las 3 millones de toneladas (+23,9%), mientras que su valor trepó a 3.354 millones de dólares (+97,0%). Con efecto positivo sobre la actividad sectorial, el valor medio por tonelada de las exportaciones de harina y aceite de soja creció 30% y 59% respectivamente en cotejo al año anterior.

Evolución de la actividad industrial en el complejo soja en Santa Fe



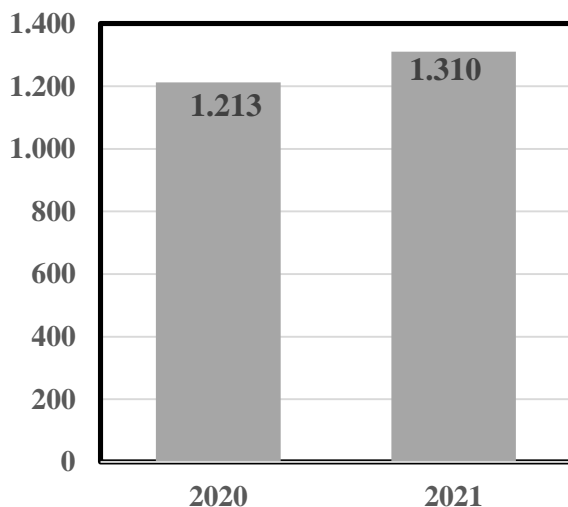
Con especial gravitación sobre las exportaciones de manufacturas de origen industrial, al mes de octubre de 2021 las ventas externas de biodiesel totalizaron 831 mil toneladas por un valor fob total de 1.028 millones de dólares, significando subas de 88% y 196% frente al año anterior. La actividad sectorial expande su producción desde febrero de 2021 alcanzando en diez meses a 1,25 millón de toneladas, equivalente a un incremento de 47% respecto a igual período del año precedente.

Fuente: FISFE en base a datos de INDEC-IPEC, Secretaría de Energía y Ministerio de Agricultura, Ganadería y Pesca.

En nuestra provincia en once meses de 2021 la faena de más de 1,3 millón de cabezas de ganado porcino registró una suba de 8,0% con respecto a igual período de 2020 (97 mil cabezas más).

Faena porcina en Santa Fe

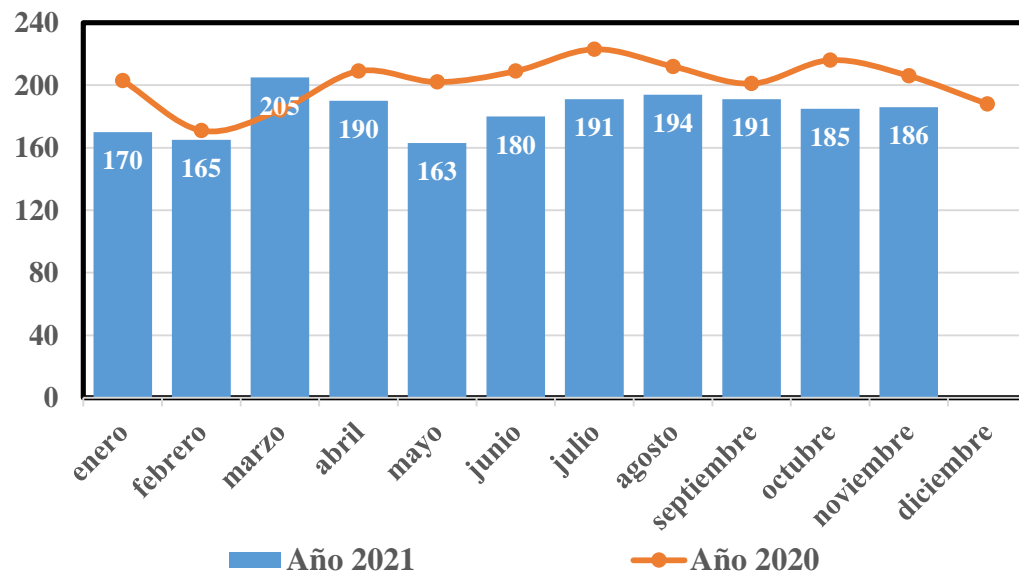
período enero-noviembre, en miles de cabezas



En el plano nacional la industria avícola procesó en diez meses de 2021 algo más de 611 millones de cabezas, representando una caída de 3,3% frente a igual período del año anterior. Sin embargo, en Santa Fe la actividad sectorial muestra una cierta de 9,1%. En el mes de octubre de 2021 la faena de 2,9 millones de cabezas se ubicó 5% por encima del año anterior.

Entre los meses de enero y noviembre de 2021 la faena bovina en Santa Fe registró una caída 9,7% frente al mismo período del año pasado. En once meses la actividad sectorial procesó algo más de 2 millón de cabezas, mientras que en noviembre la faena de 186 mil animales representó una baja de 9,7% respecto a igual mes del año anterior. El nivel de actividad retrocede en los últimos dieciséis meses.

Faena bovina en Santa Fe en miles de cabezas



En diez meses de 2021 el volumen de las exportaciones santafesinas de carne bovina congelada se contrajo 30,8%, equivalente a una disminución de 34 mil toneladas. En valor, la caída trepó a 81 millones de dólares.

Noviembre 2021:
+1,1%

Enero-noviembre
2021: +1,1%

La estimación de la recepción de leche en las principales plantas industriales en la provincia de Santa Fe alcanzó en once meses de 2021 un total de 2.196 millones de litros, un volumen 1,1% por encima respecto a igual período del año anterior. En el mes de noviembre de 2021 el procesamiento de materia prima subió 1,1% interanual.

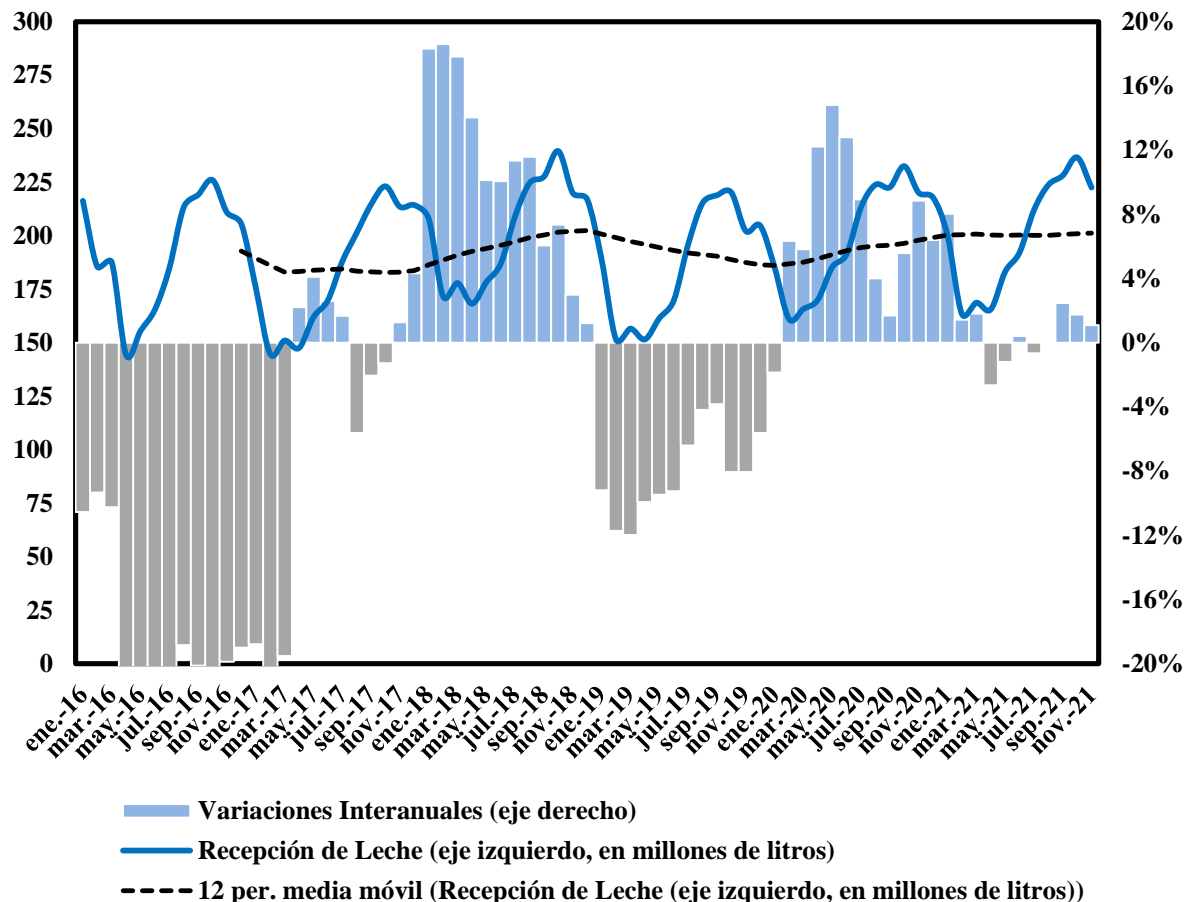
Alentadas por los despachos de leche entera en polvo y mozzarella, en diez meses de 2021 las exportaciones santafesinas de productos lácteos crecieron 17,4% en valor y 5,6% en volumen frente a igual período de 2020.

En Santa Fe el precio promedio abonado al productor por litro de leche alcanzó en noviembre de 2021 un incremento de 64% interanual.

En el orden nacional en octubre de 2021 las ventas al mercado interno de leche fluida crecieron 0,5% interanual. En el mismo sentido, y de acuerdo a un reciente informe de Indec, las ventas de productos lácteos a precios corrientes presentaron en octubre de 2021 un alza de 53,2% interanual, un ritmo superior al observado por el índice de precios implícitos (49,5%) de la encuesta a supermercados.

La utilización de la capacidad de recepción de leche cruda por parte de la industria láctea argentina trepó a 52,7%, el nivel más alto de los tres últimos años.

Recepción de leche en las principales industrias en la provincia de Santa Fe
en millones de litros



Fuente: FISFE en base a datos de Ministerio de Agricultura, Ganadería y Pesca, CIL, IPEC-INDEC.

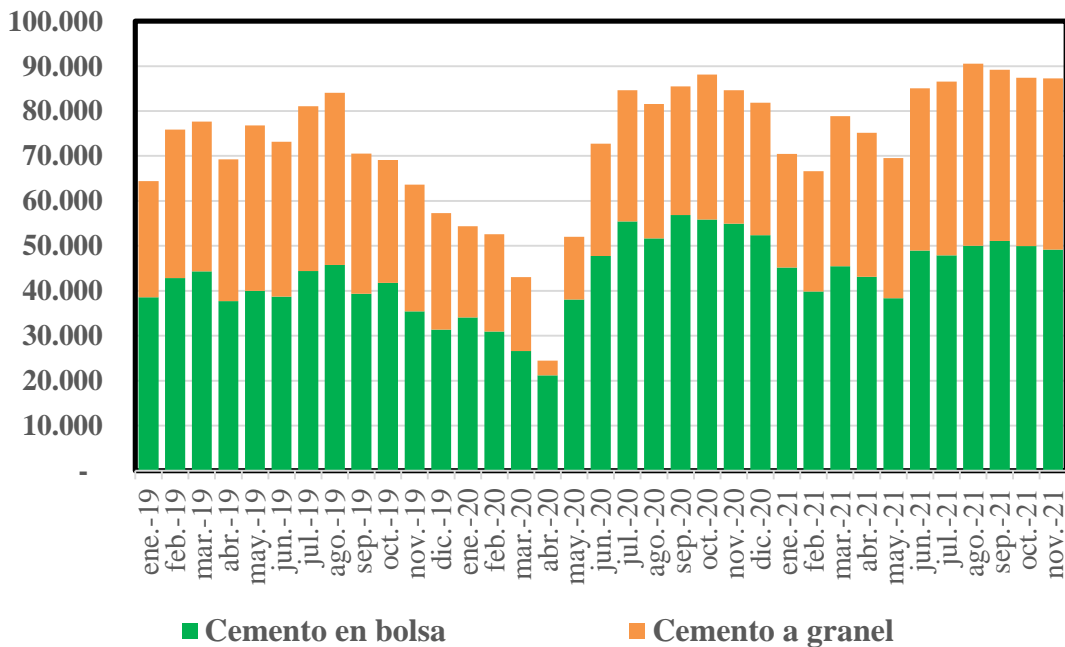
Noviembre 2021:
+0,1% i. a.

Enero-noviembre 2021: +35,9%

En noviembre de 2021, luego de doce meses de subas interanuales, el nivel de actividad del bloque minerales no metálicos se ubicó en un plano de igual respecto al año anterior. En el período enero-noviembre la producción sectorial muestra una expansión de 35,9% frente a igual período del año 2020.

En Santa Fe en noviembre de 2021 el consumo de cemento alcanzó el mayor valor de los últimos cuatro años. Se destaca el desempeño de la demanda de cemento a granel que mayormente vinculado a la obra pública y a grandes emprendimientos creció 28,2% interanual. En once meses de 2021 los despachos de cemento presentaron una suba de 22,5% en relación a igual período del año anterior.

Consumo de cemento en Santa Fe en toneladas



El Indicador Sintético de la Actividad de la Construcción, -que mide la evolución del sector a partir de la demanda de insumos-, presentó en noviembre de 2021 una suba de 8,4% interanual, y de 34,2% en los once primeros meses del año frente a igual período del año anterior. Al analizar las variaciones del acumulado durante los once meses de 2021 en su conjunto en relación a igual período del año anterior, se observan subas de 96,3% en asfalto; 89,8% en hormigón elaborado; 54,7% en mosaicos graníticos y calcáreos; 42,2% en hierro redondo y aceros para la construcción; 40,8% en yeso; 39,7% en el resto de los insumos (incluye grifería, tubos de acero sin costura y vidrio para construcción); 35,3% en artículos sanitarios de cerámica; 31,4% en ladrillos huecos; 25,5% en pisos y revestimientos cerámicos; 25,3% en cemento portland; 12,9% en placas de yeso; 9,9% en pinturas para construcción; y 8,4% en cales.

El 61,9% de las empresas que realizan obras privadas prevé que el nivel de actividad del sector no cambiará durante los próximos tres meses, mientras que 23,6% estima que aumentará y 14,5%, que disminuirá. Entre las empresas dedicadas a la obra pública, 59,7% opina que el nivel de la actividad no cambiará durante el período diciembre 2021-febrero 2022, mientras que 32,0% cree que aumentará y 8,3%, que disminuirá.

Fuente: FISFE en base a datos de la Asociación de Fabricantes de Cemento Portland, INDEC-IPEC.

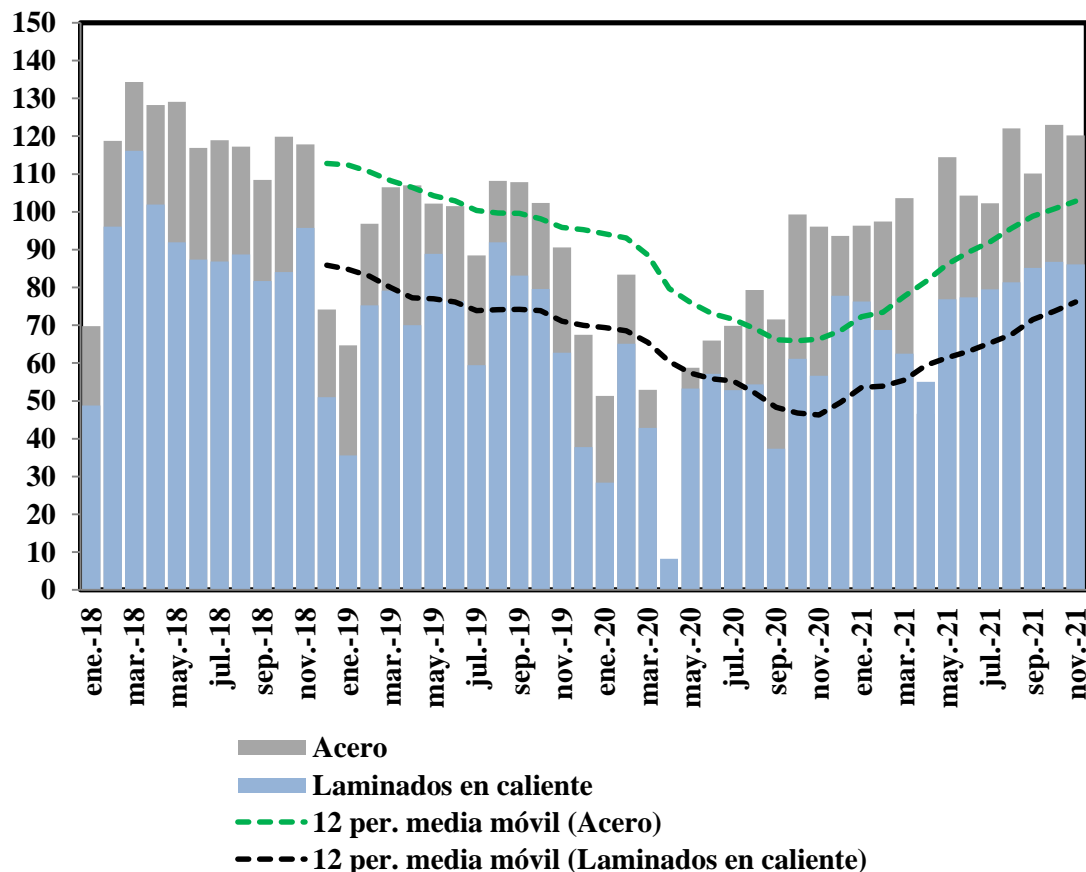
Noviembre 2021:
+25,1%

Enero-noviembre 2021:
+56,5%

En la provincia de Santa Fe la producción de acero presentó en noviembre de 2021 una suba de 25,1% interanual, acumulando en once meses un incremento de 56,5% en relación a igual período del año precedente. Complementariamente, entre enero y noviembre la producción de laminados creció 61,5% frente al año 2020. La actividad siderúrgica se recupera desde finales de 2020, alcanzando en el mes de noviembre de 2021 la mayor producción de acero de los últimos siete años.

Producción siderúrgica en la provincia de Santa Fe

en miles de toneladas



En noviembre de 2021 la producción nacional de acero crudo superó las 450 mil toneladas, representando una suba de 15,4% interanual. La producción de laminados terminados trepó a 414 mil toneladas mostrando un alza de 5,7% en relación a igual mes del año anterior.

- La actividad de la **construcción** se mantuvo estable durante noviembre con despachos de cemento que disminuyeron un 0,2% respecto del mes anterior.
- El sector de **maquinaria e implementos agrícolas** sostiene su actividad.
- El sector **automotriz** mostró un incremento del 13,4% respecto de octubre y muestra un crecimiento del 42,7% respecto a igual mes de 2020.
- Se mantienen las condiciones de escasez mundial de semiconductores y otros faltantes importados.
- Los despachos al mercado de la **energía** continúan recuperándose. La exportación de tubos de acero, ligada viene afianzando los últimos meses volúmenes similares a los previos a la pandemia.
- Continúa sin variantes la demanda de **fabricantes de electrodomésticos** y envases de hojalata.

Fuente: FISFE en base a Acindar, Cámara Argentina del Acero y Ministerio de Trabajo, Empleo y Seguridad Social.

Noviembre 2021:
+18,5%

Enero-noviembre
2021: +41,1%

La producción de la industria metalúrgica santafesina registró en el mes de noviembre de 2021 una suba de 18,5% interanual, y de 41,1% en la medición acumulada. Luego de dieciséis meses de mejoras de actividad, en noviembre de 2021 el nivel de producción sectorial se posiciona por encima de los valores alcanzados en los tres últimos años.

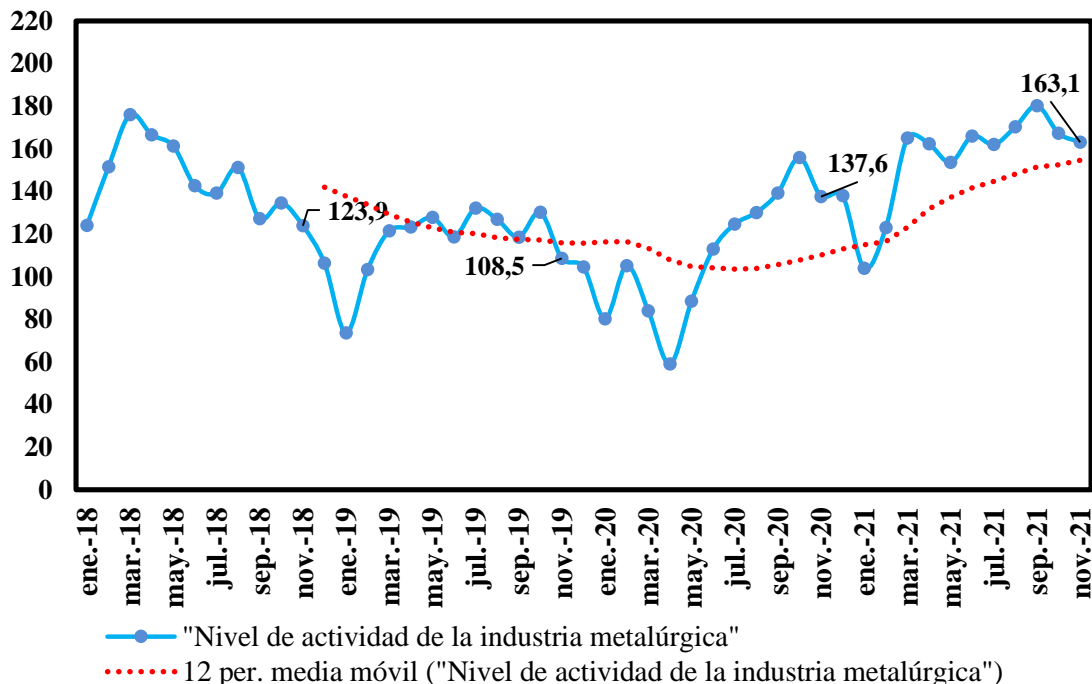
En once meses de 2021 la industria metalúrgica muestra los siguientes resultados acumulados: fundición (+38%); productos metálicos p/uso estructural (+19%); otros productos de metal y servicios de trabajo (+28%); maquinaria de uso general (+19%); maquinaria agropecuaria (+54%); otra maquinaria de uso especial (+25%); aparatos de uso doméstico (+44%); equipos y aparatos eléctricos (+17%); carrocerías y remolques (+41%), autopartes (+37%), y motocicletas (+82%). Todas las ramas de la industria metalúrgica acumularon importantes subas de producción respecto del año 2020.

Por un lado se destaca otros productos de metal y servicios de trabajo de metales, aparatos de uso doméstico, carrocerías y remolques, autopartes, y motocicletas por presentar una importante recuperación incluso superior al retroceso del año anterior. La industria de la maquinaria agrícola sobresale por mostrar mayor actividad desde fines de 2019 y hasta el presente. Sin embargo, otro importante segmento de la industria metalúrgica integrado por productos metálicos de uso estructural, maquinaria de uso general, maquinaria de uso especial, y equipos y aparatos eléctricos exhibieron en 2021 una recuperación moderada o parcial de sus niveles de producción.

Fuente: FISFE en base a datos de INDEC.

Dinámica de la producción metalúrgica en Santa Fe

nivel general, 2004=100



En el orden nacional, en octubre de 2021 la utilización de la capacidad instalada en la industria metalúrgica alcanzó a 54,7%, un nivel ampliamente superior a los registros de 2018 y 2019, y levemente por encima de 2020. El aprovechamiento de los recursos crece de manera reiterada en los últimos catorce meses reafirmando la recuperación del nivel de producción. Los actuales niveles de uso de la capacidad instalada superan los observados en los últimos tres años; no obstante, se aprecia una cierta desaceleración como resultado de la mejor base de comparación interanual.

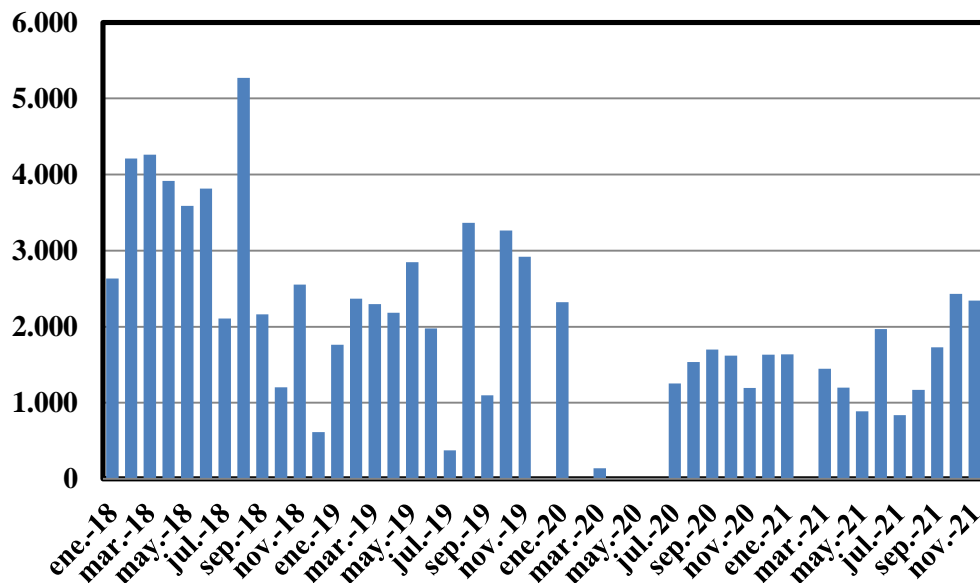
Entre los meses de enero y noviembre de 2021 la producción de automóviles en la provincia de Santa Fe acumuló un incremento de 60,3% en relación al mismo período del año anterior. En noviembre de 2021 el nivel de actividad registró una suba de 96,2% interanual.

Noviembre 2021: +96,2%

Enero-Noviembre 2021: +60,3%

Evolución de la producción de automóviles en Santa Fe

en unidades



El valor de las exportaciones santafesinas de *partes de motor* (8409), en gran parte compuestas por válvulas de admisión, muestra en diez meses de 2021 una mejora de +45%, mientras que las correspondientes a *partes de vehículos automotores* (8708) crecieron +40% en relación al mismo período del año precedente.

✓ La producción nacional de vehículos superó en diciembre de 2021 las 39 mil unidades, un nivel 32,1% superior en relación al mismo mes del año anterior. Al finalizar el año las 434 mil unidades producidas representaron una suba de 69,0% respecto a 2020.

✓ La industria automotriz exportó en 2021 algo más de 259 mil vehículos, automóviles y utilitarios, mostrando una mejora de 88,0% respecto del año precedente. En diciembre se exportaron 19,6 mil unidades, equivalente a una suba de 14,0% interanual.

✓ Con respecto a ventas mayoristas durante el año 2021 se comercializó a la red de concesionarios un total de 334 mil unidades, un 6,9% más con respecto al año anterior. Sin embargo, en el último mes de 2021 cayó 16,1% interanual.

✓ Las ventas a concesionarios de vehículos nacionales se incrementaron en 2021 un 44,2% respecto de 2020, mientras que en diciembre subieron 5,6% interanual.

El presidente de ADEFA, Martín Galdeano destacó que “el comportamiento del sector registró una importante mejora respecto del 2020 dando aval al compromiso asumido por el sector. Sin dudas, es un reflejo del trabajo que se viene realizando con toda la cadena de valor del sector y el Gobierno para generar medidas que promuevan el crecimiento y la sustentabilidad del sector”. “A pesar del difícil contexto tanto global como regional, el sector logró liderar el crecimiento industrial en 2021 y también mejoró su comportamiento al comparar la actividad con los niveles pre-pandemia”.

Fuente: FISFE en base a datos de General Motors, ADEFA e INDEC-IPEC.

- En el plano nacional, en octubre la actividad industrial tuvo una caída mensual de -3,5% con respecto a septiembre y desaceleró la suba interanual a +8,7%. Los primeros diez meses del año acumularon un aumento de +16,6% interanual y de +6,4%. El menor dinamismo de octubre fue por la desaceleración de algunos sectores que habían registrado aumentos elevados los meses anteriores y que además ya cuentan con mejores bases de comparación, dada la reactivación de la actividad de fines de 2020.
- En el acumulado anual, 8 de 12 sectores que componen el IPI-CEU mantuvieron subas respecto de 2019. La recuperación fue impulsada principalmente aquellos de bienes durables y algunos de sus encadenamientos, en un contexto macroeconómico propicio para la canalización de recursos hacia los bienes así como por ciertos cambios en los patrones de consumo (Automotores, Minerales no Metálicos, Químicos, Caucho y Plásticos, Tabaco, Metalmecánica y Papel y Cartón). La recuperación de Alimentos y Bebidas fue impulsada principalmente por la molienda de oleaginosas y cereales, dado el contexto de altos precios internacionales. En tanto, 4 sectores fueron mostrando mejoras graduales pero continuaron por debajo de 2019 (Refinación de Petróleo, Edición e Impresión, Metales Básicos y textiles).
- Los datos disponibles de noviembre indican cierta recuperación en la actividad económica tanto en la comparación interanual como respecto de 2019. Contra de 2020 continuó la dinámica positiva registrándose incrementos en todos los indicadores a excepción de Patentamiento de Autos (- 19,6%). La situación respecto 2019 es heterogénea: se mantuvo la suba en la producción automotriz (71,6% vs noviembre 2019) y en la construcción (Despachos de cemento: +30% vs. 2019). Las exportaciones a Brasil registraron una aceleración marcando una suba de 57,7% y las importaciones desde Brasil tuvieron un incremento de 50,2% vs. noviembre de 2019. La demanda de energía eléctrica de Grandes Usuarios Industriales se ubicó un +10,9% por encima del mismo mes de 2019, mientras que los patentamientos de autos moderaron su caída debido a una baja base de comparación (-0,3%), en un contexto de restricciones a las importaciones.
- Si bien el año se encamina a cerrar con una suba superior al 12% anual y por encima de los niveles de 2019, se advierte cierta fragmentación del mercado, con un menor dinamismo del consumo masivo en un contexto de elevada inflación. El consumo privado, principal componente de la demanda agregada, continúa rezagado respecto a otros indicadores de la actividad económica: en el 3er trimestre se ubicó un -2,2% debajo del nivel de pre-pandemia (4to trimestre de 2019) y un -4,7% por debajo del mismo trimestre de 2019.
- Las expectativas para la industria brasileña publicadas por LatinFocus proyectan una expansión de +5,2% en 2021 y de 0,7% para 2022. Respecto al PBI, las expectativas publicadas por el Banco Central de Brasil proyectan un aumento de 4,6% para 2021 y de 0,5% para 2022.

Fuente: Centro de Estudios de la Unión Industrial Argentina.

El índice de producción industrial elaborado por la Federación Industrial de Santa Fe utiliza información de diversos orígenes, entre ellas, organismos públicos, cámaras sectoriales y empresas privadas.

Para cada rubro industrial se construye un índice que refleja el volumen físico de su producción. La estimación del nivel de actividad industrial provincial surge del promedio ponderado de estos índices, y tiene como base la estructura industrial santafesina, contemplando la participación relativa de cada rubro en el valor agregado industrial, calculada sobre la base de los datos del último Censo Nacional Económico 2004/2005.

La variación estimada del nivel de actividad industrial en Santa Fe es la variación del índice de nivel de actividad agregada. Sea Sa^t el índice agregado de la producción del mes t ; Sn^t el índice de producción del sector n , que va de 0 a N , y α_n el ponderador del sector n , entonces: $\sum_{n=0}^N \alpha = 1$, y $Sa^t = \sum_{n=0}^N \alpha_n Sn^t$, siendo además su variación porcentual interanual igual a: $\frac{(Sa^{última} - Sa^{inicial})}{(Sa^{inicial})} \cdot 100$.

En ocasiones en éste informe se analiza la situación de ciertos sectores de relevancia para la industria santafesina, aunque por su nivel de desagregación no forman parte del mencionado índice.

Valor agregado de la industria manufacturera en Santa Fe según divisiones

Alimentos y bebidas	38,4%	Industrias metálicas básicas	10,3%
Productos textiles	1,1%	Productos de metal	6,2%
Prendas de vestir	1,1%	Maquinaria y equipo	9,2%
Curtido y artículos de cuero	1,5%	Otros equipos, aparatos e instrumentos	0,6%
Madera, papel, edición e impresión	0,7%	Equipos y aparatos eléctricos	0,8%
Papel y productos de papel	2,7%	Instrumentos médicos, ópticos y de precisión	0,4%
Edición e impresión	1,3%	Vehículos automotores, carrocerías, remolques y autopartes	6,9%
Refinación del petróleo, coque y combustible nuclear	6,4%	Otro equipo de transporte	0,4%
Sustancias y productos químicos	5,7%	Muebles y colchones, y otras industrias manufactureras	1,4%
Productos de caucho y plástico	2,2%	Reciclamiento y reparación, instalación y mantenimiento	1,6%
Productos minerales no metálicos	1,0%		

FEDERACIÓN INDUSTRIAL DE SANTA FE



Víctor Sarmiento
Presidente

Walter Andreozzi
Secretario

Esteban Moine
Director Ejecutivo